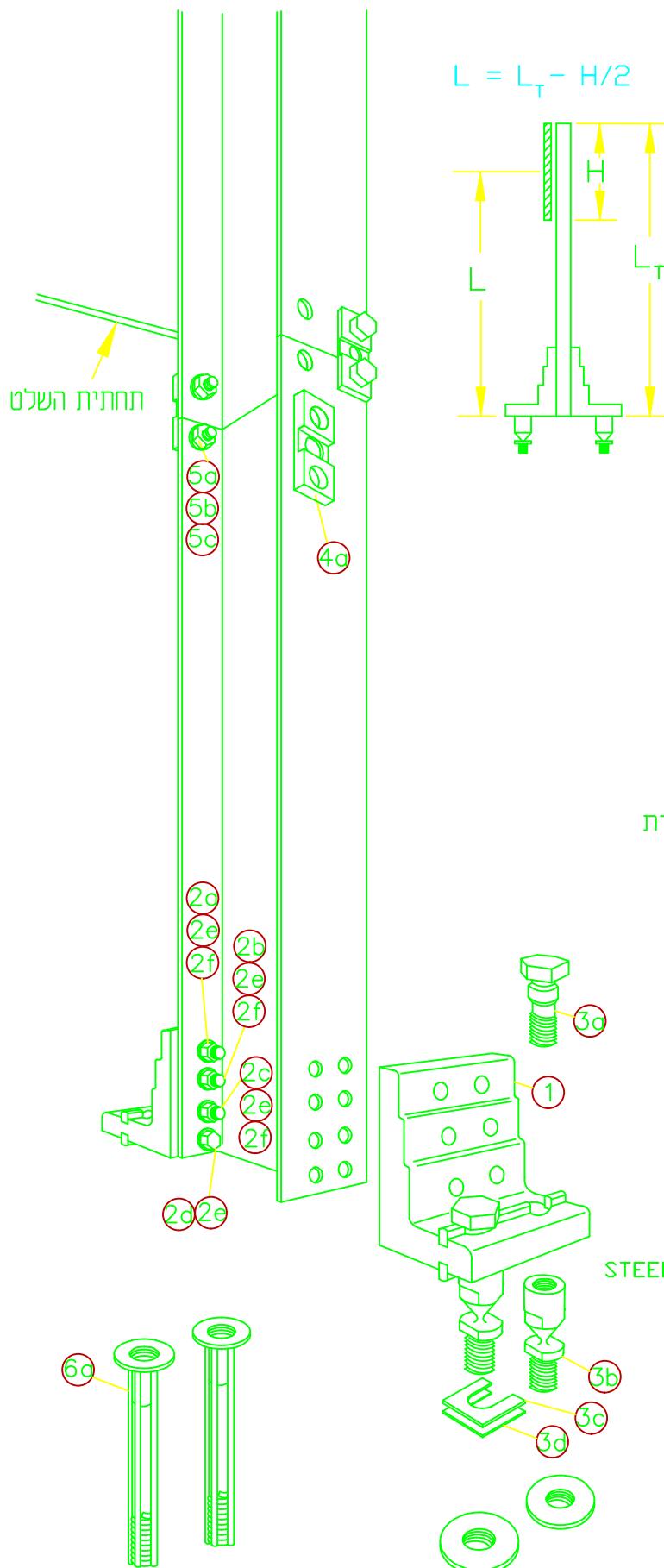


רשימת רכיבים

מספר רכיב	כמות/עמוד	גודל / מפרט	תאור	רכיב
1	2	6061-T6 אלומיניום	B525 דגם	מתאם
2 מתאם דגם B525 כולל:				
2a	4	12.7mm(1/2")-13UNCx63.5mm(2-1/2"), Hex Head, ASTM A325, Galv. ASTM A153	בורג	
2b	4	12.7mm(1/2")-13UNCx69.8mm(2-3/4"), Hex Head, ASTM A325, Galv. ASTM A153	בורג	
2c	4	12.7mm(1/2")-13UNCx76.2mm(3"), Hex Head, ASTM A325, Galv. ASTM A153	בורג	
2d	4	12.7mm(1/2")-13UNCx31.7mm(1-1/4"), Hex Head, ASTM A307, Galv. ASTM A153	בורג לכיפה	
2e	16	12.7mm(1/2"), ANSI B18-21-1, Galv. ASTM A153	דיסקה	
2f	12	12.7mm(1/2")-13UNC, Heavy Hex, ASTM A563 Gr. DH, Galv. ASTM A1531	אום	
3 ברגים ומחברים מיוחדים, דגם B כוללים:				
3a	4	25.4mm(1")-8UNC, ASTM A449, Galv. ASTM A153/B695	בורג מיוחד	
3b	4	25.4mm(1")-8UNC, LP, AMS 6378D, Galv. ASTM A153, Polyester Coat	בורג שביר	
3c	2	25.4mm(1") Horseshoe, 14 Gauge, Galv. Steel Sheet	פחית פילוס	
3d	2	25.4mm(1") Horseshoe, 18 Gauge, Galv. Steel Sheet	פחית פילוס	
4 ציר עליון, דגם B כולל:				
4a	4	Type B525, AISI 4130 Steel, Galv. ASTM A123	פלנטת ציר	
5 רכיבי ציר עליון, דגם B כוללים:				
5a	8	19.0mm(3/4")-10UNCx57.1mm(2-1/4"), Hex Head, ASTM A325, Galv. ASTM A153	בורג	
5b	8	19.0mm(3/4"), ANSI B18-21-1, Galv. ASTM A153	דיסקה	
5c	8	19.0mm(3/4")-10UNC, Heavy Hex, ASTM A563 Gr. DH, Galv. ASTM A153	אום	
6 עוגן, דגם B כולל:				
6a	4	25.4mm(1")-8UNC, 304 S.S. Ferrule, AISI 1038 Rod, AISI 1008 Coil	עוגן	



גודל העמוד	מתאם מס' 1	
	Min. 'L'	Max. 'L'
HEA 140	3.6m(12')	8.8m(29')
HEA 180	3.6m(12')	8.8m(29')

הערות כלליות:

1. break-safe עומד בכל הדרישות של "AASHTO Standard Specifications for Structural Supports for Highway Signs, Luminaires and Traffic Signals."
2. דגם B525 מתוכנן להתאים לעמודים מפרופיל 140 או 180 HEA.
3. כל הרכיבים הם במידות סטנדרטיות אמריקאיות, מגלוונים בהתאם ל ASTM A153 (טבילה חמה) או ASTM B695 (יישום מכני).
4. המחברים, מלבד אלה עבור ברגים מיוחדים, מותקנים עם אומים, ואין דרישה מיוחדת למומנט פיתול.
5. המחברים יהודקו חזק ככל האפשר עם מפתחות, אם לא צוין אחרת.
6. יש לפלס רכיבים, במיוחד עוגנים כדי להפחית את הצורך בפחית פילוס (שימסים) בין המחברים המיוחדים לעוגנים.
7. אין למקם יותר משתי פחיות פילוס (שימסים) מתחת למחבר מיוחד בודד.
8. אין למקם יותר משלוש פחיות פילוס (שימסים) מתחת לצמד מחברים מיוחדים.
9. ראה בדף הבא הוראות הרכבה מלאות.

20 Jones Street
New Rochelle, NY 10801
914-636-1000
www.transpo.com

The Smart Solutions Company

Break-Safe Model B525 מערכת תמיכה שבירה לעמודי שלטי צד

תאריך:	אוגוסט 2011
קנימי: ללא	שרטוט מס' BS-B525-1=140\180-HEA

הוראות הרכבה

הרכבת עוגן (תברייג יסוד):

הערה: מיקום מדויק של העוגנים הוא הכרחי להרכבה נכונה של המערכת. מומלץ לעשות שימוש בשבלונה כדי למקם נכון את העוגנים.

1. הכן תבנית שטוחה וקשיחה עם ארבע (4) חורים בקוטר 25 מ"מ (1") במיקום המתאים במדויק לעוגנים של מחברי break-safe המחוברים לעמודי השלט, ראה תרשים למטה. (מומלץ לייצר את התבנית עבור מחבר מחובר לעמוד ולא להסתמך רק על טבלת המידות).
2. חבר ארבע (4) עוגנים (נקבה) דגם B של טרנספו לתבנית תוך שימוש בארבע (4) ברגים בקוטר 25 מ"מ (1"). הבטח שכל עוגן מהודק אל תחתית התבנית.
3. החדר את מערך העוגנים לבטון הטרי של היסוד והבא אותם למצב בו החלק העליון של העוגנים במישור של פני היסוד הסופיים. תמוך את התבנית כך שכל העוגנים מפולסים ובמיקומם הנדרש.
4. חובה לצופף את הבטון בעזרת ויברטור מחט לבטון.
5. בצע אשפיה לבטון ולאחריה הסר את הברגים והתבנית מפני היסוד.

הרכבת מחבר עליון:

1. הצמד חלק עליון ותחתון של העמוד על גבי משטח ישר.
2. קדח שמונה (8) חורים בקוטר 20.6 מ"מ (13/16") בדפנות של חתך העמוד כמתואר.
3. מקם את פלטות המחבר בפנים החיצוניות של חתך העמוד וחבר עם ברגים, פחיות משופעות, פחיות נעילה ואומים. הבטח כי החלק העליון והתחתון של העמוד בקו אחד, ואז הדק את כל האומים 1/2 סיבוב נוסף מעבר להידוק.

הרכבת מתאם מיוחד:

2. קדח שמונה (16) חורים בקוטר 14.3 מ"מ (9/16") בדפנות של חתך העמוד כמתואר.

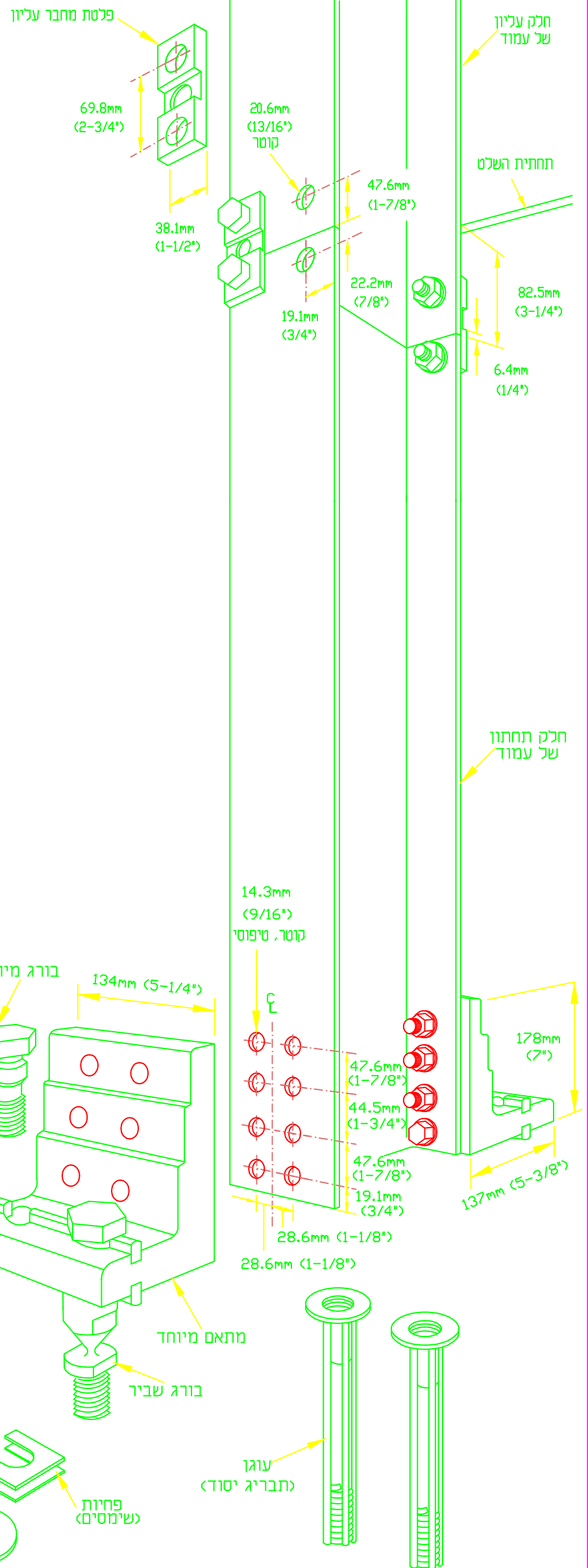
1. מקם את המתאמים בצמוד לדפנות העמוד וחבר עם ברגים, פחיות נעילה ואומים, ואז הדק את הכל 1/2 סיבוב נוסף מעבר להידוק.

הרכבת מחברים מיוחדים:

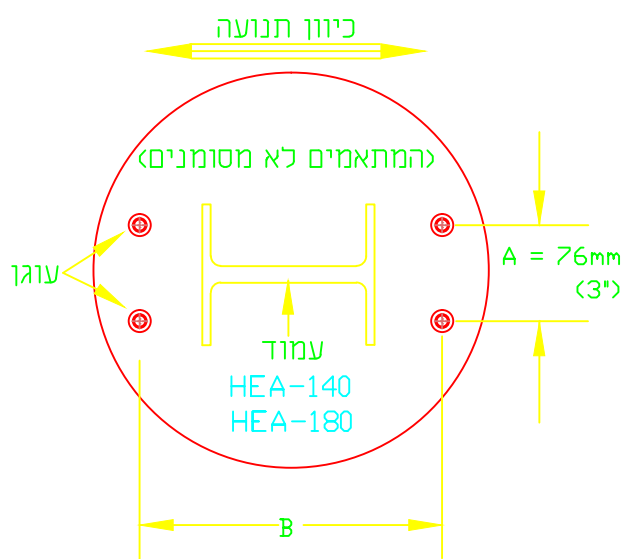
1. הברג ארבע (4) ברגים שבירים break-safe לתוך העוגנים.
2. פלס את כל ארבעת הברגים השבירים בחלק העליון לאותו מישור. לפי צורך הכנס פחיות פילוס (שימסים) 14g או 18g המסופקים ע"י טרנספו. הדק את הברגים השבירים בחלקם התחתון (מתחת לצוואר השביר) ע"י מפתח מתאים בהתאם להנחיות טרנספו.
3. תלה את העמוד מעל היסוד, החדר ברגים מיוחדים דרך החורים במתאמים, והברג אותם לתוך הברגים השבירים ללא הידוק סופי.
4. הדק ברגים מיוחדים תוך כדי תפיסת החלק העליון של הברגים השבירים ע"י מפתח הברגים העליון ומפתח נוסף כדי למנוע מאמץ פיתול בחלק הצר של הבורג השביר, ההידוק יהיה חזק ככל האפשר תוך שימוש במפתחות מתאימים לפי הנחיות טרנספו.

הרכבת השלט:

1. לאחר שכל עמודי השלט מורכבים ומוחזקים במקומם, חבר את השלט לעמודים בהתאם להנחיות מ.ע.צ.



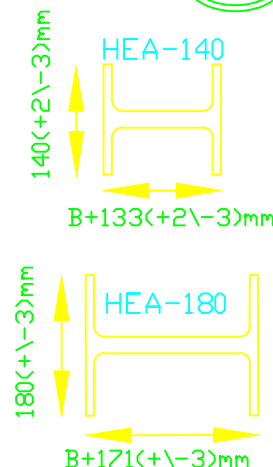
מבט על - של יסוד טיפוס



לפי-טבלה גודל העמוד + B (Bracket No. 1) = 203mm (8")

B (Bracket No. 2) = 206mm (8-1/8") גודל העמוד +

B (Bracket No. 3) = 208mm (8-3/16") גודל העמוד +



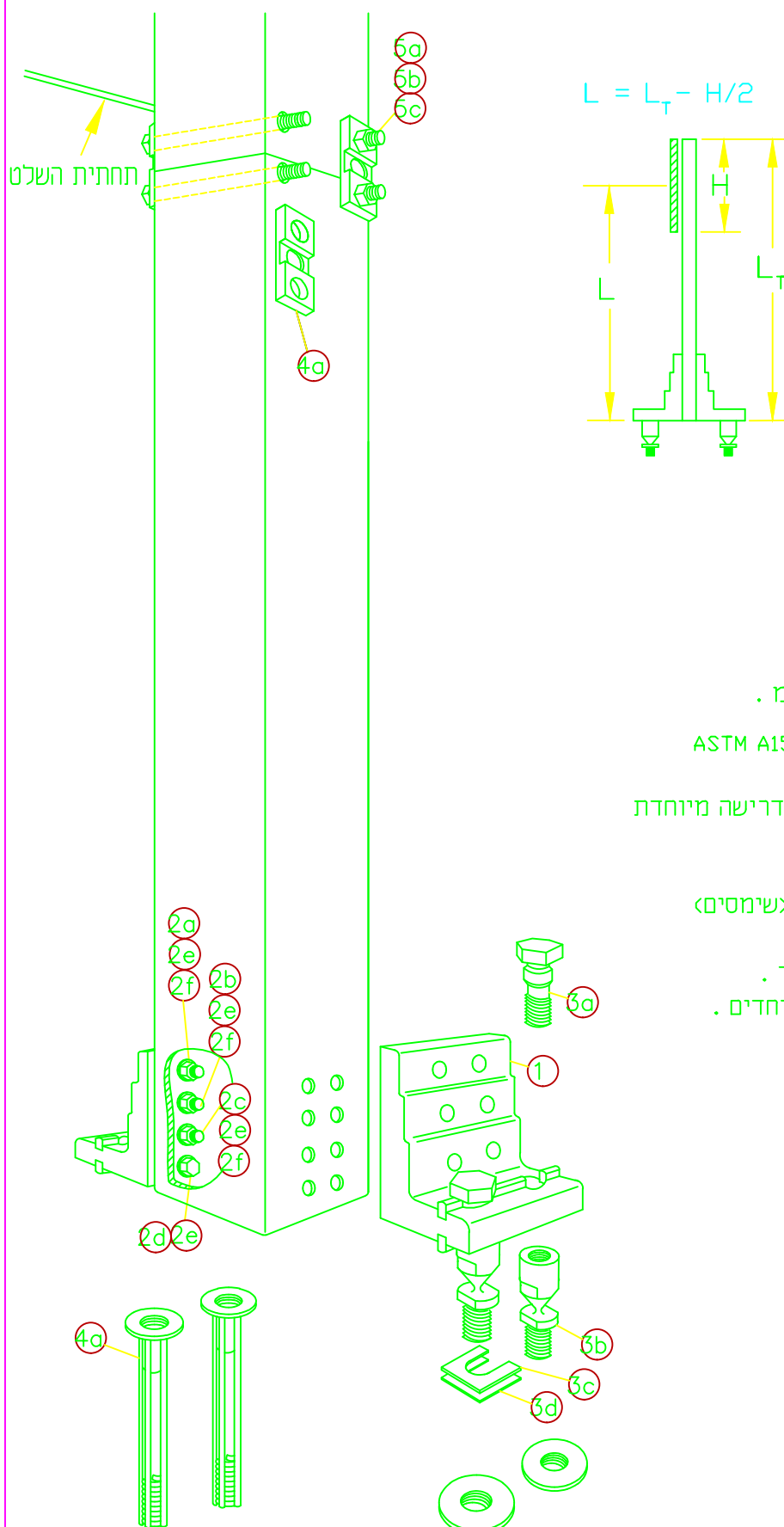
TRANSPO[®] 20 Jones Street
INDUSTRIES, Inc. New Rochelle, NY 10801
914-636-1000
The Smart Solutions Company www.transpo.com

מערכת תמיכה שבירה לעמודי שלטי צד Break-Safe Model B525

תאריך: אוגוסט 2011 קנייני: ללא
גליון: 2 מתוך 2 שרטוט מס': BS-B525-1-140\180-HEA

רשימת רכיבים

מספר רכיב	כמות/עמוד	גודל / מפרט	תאור	רכיב
2	2	SBBK525-1A,-2A,-3A	(ראה טבלת בחירת מתאם)	מתאם 1
1	1	SB-B525LPH	מתאם דגם B525 כולל:	2
2a	4	12.7mm(1/2")-13UNCx63.5mm(2-1/2"), Hex Head, ASTM A325, Galv. ASTM A153	בורג	2a
2b	4	12.7mm(1/2")-13UNCx69.8mm(2-3/4"), Hex Head, ASTM A325, Galv. ASTM A153	בורג	2b
2c	4	12.7mm(1/2")-13UNCx76.2mm(3"), Hex Head, ASTM A325, Galv. ASTM A153	בורג	2c
2d	4	12.7mm(1/2")-13UNCx31.7mm(1-1/4"), Hex Head, ASTM A307, Galv. ASTM A153	בורג לכיפה	2d
2e	16	12.7mm(1/2"), ANSI B18-21-1, Galv. ASTM A153	דיסקה	2e
2f	12	12.7mm(1/2")-13UNC, Heavy Hex, ASTM A563 Gr. DH, Galv. ASTM A1531	אום	2f
3	1	SB-CBLP	ברגים ומחברים מיוחדים, דגם B כוללים:	3
3a	4	25.4mm(1")-8UNC, ASTM A449, Galv. ASTM A153/B695	בורג מיוחד	3a
3b	4	25.4mm(1")-8UNC, LP, AMS 6378D, Galv. ASTM A153, Polyester Coat	בורג שביד	3b
3c	2	25.4mm(1") Horseshoe, 14 Gauge, Galv. Steel Sheet	פחית פילוס	3c
3d	2	25.4mm(1") Horseshoe, 18 Gauge, Galv. Steel Sheet	פחית פילוס	3d
4	1	SB-HB1	ציר עליון, דגם B כולל:	4
4a	4	Type B525, AISI 4130 Steel, Galv. ASTM A123	פלנט ציר	4a
5	1	SB-HHB	רכיבי ציר עליון, דגם B כוללים:	5
5a	8	19.0mm(3/4")-10UNCx203mm(8"), Hex Head, ASTM A325, Galv. ASTM A153	בורג	5a
5b	8	19.0mm(3/4"), ANSI B18-21-1, Galv. ASTM A153	דיסקה	5b
5c	8	19.0mm(3/4")-10UNC, Heavy Hex, ASTM A563 Gr. DH, Galv. ASTM A153	אום	5c
6	1	SBABPK	עוגן, דגם B כולל:	6
6a	4	25.4mm(1")-8UNC, 304 S.S. Ferrule, AISI 1038 Rod, AISI 1008 Coil	עוגן	6a



GAUGE - קוטר
STEEL SHEET - פח פלדה
HORSESHOE - פרסה
GALV - מגולבן

גודל העמוד	מתאם מס' 1	
	Min. 'L'	Max. 'L'
150mm	3.6m(12')	8.8m(29')

הערות כלליות:

1. break-safe עומד בכל הדרישות של: "AASHTO Standard Specifications for Structural Supports for Highway Signs, Luminaires and Traffic Signals."
2. דגם B525 מתוכנן להתאים לעמודים בחתך ריבועי (RHS) במידה 150 מ"מ.
3. כל הרכיבים הם במידות סטנדרטיות אמריקאיות, מגלוונים בהתאם ל ASTM A153 (טבילה חמה) או ASTM B695 (יישום מכני).
4. המחברים, מלבד אלה עבור ברגים מיוחדים, מותקנים עם אומים, ואין דרישה מיוחדת למומנט פיתול.
5. המחברים יהודקו חזק ככל האפשר עם מפתחות, אם לא צוין אחרת.
6. יש לפלס רכיבים, במיוחד עוגנים כדי להפחית את הצורך בפחית פילוס (שימסים) בין המחברים המיוחדים לעוגנים.
7. אין למקם יותר משתי פחיות פילוס (שימסים) מתחת למחבר מיוחד בודד.
8. אין למקם יותר משלוש פחיות פילוס (שימסים) מתחת לצמד מחברים מיוחדים.
9. ראה בדף הבא הוראות הרכבה מלאות.

TRANSPO® 20 Jones Street
New Rochelle, NY 10801
INDUSTRIES, Inc. 914-636-1000
The Smart Solutions Company www.transpo.com

Break-Safe Model B525
מערכת תמיכה שבירה לעמודי שלטי צד
בחתך ריבועי בגודל 150 מ"מ עם צירים

תאריך:	אוגוסט 2011	קנימ: ללא
גליון: 1 מתוך 2	שרטוט מס':	BS-B525-1-RHS-150a

הוראות הרכבה

הרכבת עוגן (תבריק יסוד):

הערה: מיקום מדויק של העוגנים הוא הכרחי להרכבה נכונה של המערכת. מומלץ לעשות שימוש בשכלונה כדי למקם נכון את העוגנים.

1. הכן תבנית שטוחה וקשיחה עם ארבע (4) חורים בקוטר 25 מ"מ (1") במיקום המתאים במדויק לעוגנים של מחברי break-safe המחוברים לעמודי השלט, ראה תרשים למטה. (מומלץ לייצר את התבנית עבור מחבר מחובר לעמוד ולא להסתמך רק על טבלת המידות).
2. חבר ארבע (4) עוגנים (נקבה) דגם B של טרנספו לתבנית תוך שימוש בארבע (4) ברגים בקוטר 25 מ"מ (1"). הבטח שכל עוגן מהודק אל תחתית התבנית.
3. החדר את מערך העוגנים לבטון הטרי של היסוד והבא אותם למצב בו החלק העליון של העוגנים במישור של פני היסוד הסופיים. תמוך את התבנית כך שכל העוגנים מפולסים ובמיקומם הנדרש.
4. חובה לצופף את הבטון בעזרת ויברטור מחט לבטון.
5. בצע אשפיה לבטון ולאחריה הסר את הברגים והתבנית מפני היסוד.

הרכבת מחבר עליון:

1. הצמד חלק עליון ותחתון של העמוד על גבי משטח ישר.
2. קדח שמונה (8) חורים בקוטר 20.6 מ"מ (13/16") בדפנות של חתך העמוד כמתואר.
3. מקם את פלטות המחבר בפנים החיצוניות של חתך העמוד וחבר עם ברגים, פחיות משופעות, פחיות נעילה ואומים. הבטח כי החלק העליון והתחתון של העמוד בקו אחד, ואז הדק את כל האומים 1/2 סיבוב נוסף מעבר להידוק.

הרכבת מתאם מיוחד:

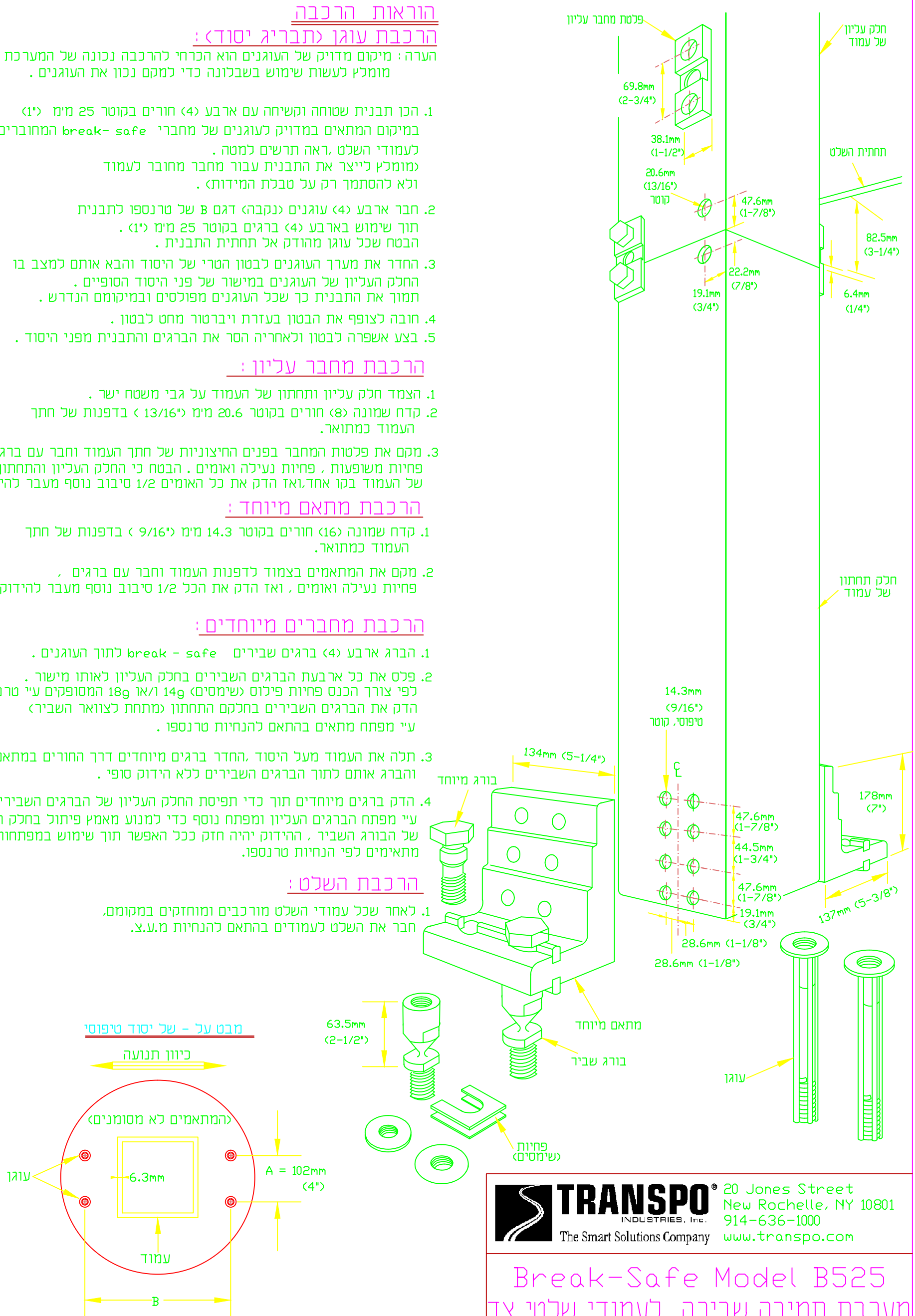
1. קדח שמונה (16) חורים בקוטר 14.3 מ"מ (9/16") בדפנות של חתך העמוד כמתואר.
2. מקם את המתאמים בצמוד לדפנות העמוד וחבר עם ברגים, פחיות נעילה ואומים, ואז הדק את הכל 1/2 סיבוב נוסף מעבר להידוק.

הרכבת מחברים מיוחדים:

1. הברג ארבע (4) ברגים שבירים break-safe לתוך העוגנים.
2. פלט את כל ארבעת הברגים השבירים בחלק העליון לאותו מישור. לפי צורך הכנס פחיות פילוס (שימסים) 14g ו/או 18g המסופקים ע"י טרנספו. הדק את הברגים השבירים בחלקם התחתון (מתחת לצוואר השביר) ע"י מפתח מתאים בהתאם להנחיות טרנספו.
3. תלה את העמוד מעל היסוד, החדר ברגים מיוחדים דרך החורים במתאמים, והברג אותם לתוך הברגים השבירים ללא הידוק סופי.
4. הדק ברגים מיוחדים תוך כדי תפיסת החלק העליון של הברגים השבירים ע"י מפתח הברגים העליון ומפתח נוסף כדי למנוע מאמץ פיתול בחלק הצר של הבורג השביר, ההידוק יהיה חזק ככל האפשר תוך שימוש במפתחות מתאימים לפי הנחיות טרנספו.

הרכבת השלט:

1. לאחר שכל עמודי השלט מורכבים ומוחזקים במקומם, חבר את השלט לעמודים בהתאם להנחיות מ.ע.צ.



TRANSPO® 20 Jones Street
INDUSTRIES, Inc. New Rochelle, NY 10801
The Smart Solutions Company 914-636-1000
www.transpo.com

Break-Safe Model B525
מערכת תמיכה שבירה לעמודי שלטי צד
בחתך ריבועי בגודל 150 מ"מ עם צירים

תאריך:	אוגוסט 2011	קנימ: ללא
גליון:	2 מתוך 2	שרטוט מסי: BS-B525-1-RHS-150